



Märjamaa Vallavalitsus
marjamaa@marjamaa.ee
Tehnika tn 11
78304, Rapla maakond, Märjamaa
vald, Märjamaa alev

Teie 08.04.2024 EHR-i menetlus 419911

Meie 11.04.2024 nr 7.1-2/24/5315-4

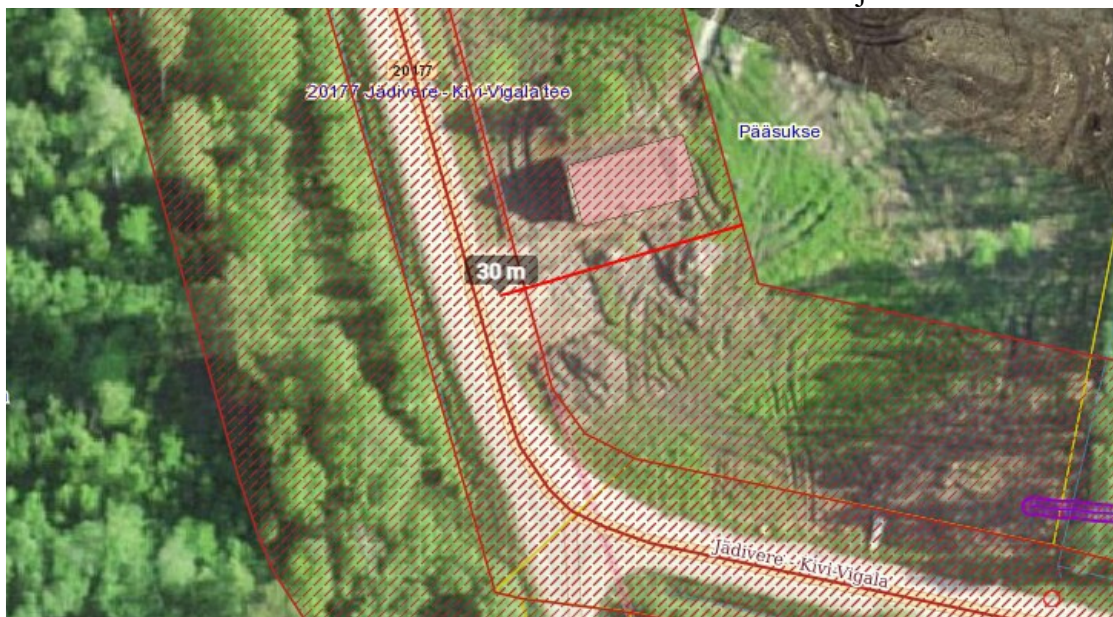
**Pääsukse kinnistu projekteerimistingimuste
eelnou kooskõlastamine märkustega,
nõuded ristumiskoha ehitamiseks**

Olete esitanud Transpordiametile kooskõlastamiseks (korduv) projekteerimistingimuste eelnõu Rapla maakonna Märjamaa valla Leibre küla Pääsukse kinnistule elamu ja abihoonete ehitamiseks. EHR-i väliselt on Märjamaa Vallavalitsuse poolt e-kirjaga saadetud kavandatavate ehitiste asendiplaan (Lisa 2), kuna ruumikujusid EHR-s ei saanud muuta.

Kinnistu (katastritunnus 88402:002:0610) asub riigitee nr 20177 Jädivere – Kivi-Vigala tee km 2,71-2,875 kaitsevööndis.

Lähtudes ehitusseadustiku (edaspidi EhS) § 70 lg 3 ja § 99 lg 3 **kooskõlastame** projekteerimistingimuste **eelnõu tingimusel**, et eelnõud täiendatakse järgnevate märkuste alusel.

1. Projekti asendiplaanile kanda ja seletuskirjas tuua välja EhS § 71 kohane teekaitsevöönd. Teekaitsevööndi ulatus on näidatud alloleval Maa-ameti kaardi väljavõttel.



2. Kanda joonistele ehitiste (hoone, piire, tehnorajatis, parkla vms) ja tiigi kaugus riigitee äärmise sõiduraja välimisest servast.

3. Riigitee kaitsevööndis on keelatud EhS § 70 lg 2 ja § 72 lg 1 nimetatud tegevused, sh on keelatud ehitada ehitusloakohustuslikku teist ehitist. Riigitee kaitsevööndis kehtivatest piirangutest võib kõrvale kalduda Transpordiameti nõusolekul vastavalt EhS § 70 lg 3. Arvestades liiklusest põhjustatud võimalike häiringutega (müra, õhusaaste), kavandada elamu väljapoole riigitee kaitsevööndit. Hoonete ehitamisel tuleb tagada kliimaministri 17.11.2023 määruse nr 71 „Tee projekteerimise normid“ Lisa 1 tabelis 10 toodud tee vaba ruum, seetõttu kavandada abihooned vähemalt 9,0 m kaugusele sõidutee katte servast.
4. Projektis kasutada riikliku teeregistri (<http://teeregister.riik.ee>) põhiseid teede numbreid ja nimetusi.
5. Riikliku teeregistri kohaselt puudub kinnistule nõuetekohane mahasõit (ristumiskoht riigiteega). Juurdepääs kavandada riigitee km 2,80 projekteeritava ristumiskoha kaudu lähtudes kirja Lisas 1 olevatest, EhS § 99 lg 3 alusel antud nõuetest. Nõuetekohane mahasõit peab olema välja ehitatud ja Transpordiametile üle antud enne hoonetele ehitusloa andmist.
6. Ristumiskoha kavandamisel peab arvestama, et oleks täidetud kliimaministri 17.11.2023 määruse nr 71 „Tee projekteerimise normid“ Lisa 1 tabeli 18 ja Lisa 2 joonise 8 ning juhendi „Ristumiskoha kavandamine ja nähtavusala määramine“ kohased ristumiskoha nähtavuskolmnurgad, milles ei tohi paikneda nähtavust piiravaid takistusi. Eelnõule lisatud asendiplaani kohaselt oli kavandatud kaks mahasõitu riigiteelt, kuid riigitee km 2,84 kavandatud mahasõidul ei ole võimalik tagada vajalikku nähtavust vasakule.
7. Joonistele kanda ja seletuskirjas kirjeldada normide Lisa 1 tabeli 18, Lisa 2 joonise 8 ja juhendi [„Ristumiskoha kavandamine ja nähtavusala määramine“](#) kohased ristumiskoha nähtavuskolmnurgad, milles ei tohi paikneda nähtavust piiravaid takistusi. Arvestades, et ristumiskohale Jädivere poolt lähenemisel jääb enne ristumiskohta järsk kurv, võib ristumiskohal vasakul kohandada kiiruspiirangule 70 km/h mõeldud nähtavuskolmnurka (3x120 m). Vajadusel näha ette metsa, võsa, heki, aia vm rajatise likvideerimine (EhS § 72 lg 2).
8. Parkimine lahendada kinnistuseselt ning riigiteel parkimist, sh manööverdamist, mitte ette näha. Parkimiskohtade vajadus arvutada vastavalt EVS 843 Linnatänavad.
9. Lähtuvalt asjaolust, et projektiga hõlmata ala ulatub riigitee kaitsevööndisse, tuleb projekti koostamisel arvestada olemasolevast ja perspektiivsest liiklusest põhjustatud häiringutega (müra, vibratsioon, õhusaaste). Riigitee liiklusest põhjustatud häiringute ulatust tuleb projekti koostamisel hinnata ning vajadusel võtta tarvitusele meetmed häiringute leevendamiseks, sh keskkonnaministri 16.12.2016 [määruse nr 71](#) lisas 1 toodud müra normtasemetega tagamiseks. Projekti seletuskirja lisada selgitus, et tee omanik (Transpordiamet) on projekti koostajat teavitanud liiklusest põhjustatud häiringutest ega võta endale kohustusi riigitee liiklusest põhjustatud häiringute leevendamiseks projektiga käsitletaval alal. Seletuskirjas märkida, et kõik leevendusmeetmetega seotud kulud kannab arendaja.
10. Projekti joonistel näidata projekteeritaval alal paiknevad olemasolevad ja kavandatavad tehnoõrgud ja muu taristu. Tehnoõrke, sh kaitsevööndeid, riigitee alusele maaüksusele mitte kavandada. Kui kavandatakse riigiteega ristuvaid tehnoõrke, siis tuleb lahendada nende rajamine kinnisel meetodil.
11. Projekti koosseisus kirjeldada ja näidata joonistel projektala sademeveete ärajuhtimise lahendused. Sademevett ei tohi üldjuhul juhtida riigitee alusele maaüksusele, sh riigitee koosseisu kuuluvatesse teekraavidesse. Põhjendatud juhul, kui teekraavidesse sademeveete juhtimine on vältimatu, tuleb tagada truupide, kraavide läbilaskevõime ja muldkeha niiskussrežiim. Selleks tuleb hinnata arendustegevusest lisanduvaid vooluhulki, riigitee kraavide ja truupide läbilaskevõimet ning truupide seisukorda ja teostada läbilaskevõimearvutused.
12. Projekti aluseks olev geodeetiline alusplaan peab olema mõõdistatud piisavas ulatuses, mis võimaldab projekti koostada ja kontrollida. Kõik projektiga kavandatu (sademeveesüsteemid, liikluslahendused vms) peab jääma mõõdistatud alusele. Nähtavuskolmnurkade kujutamiseks võib kasutada Maa-ameti kaardi väljavõtet.
13. Transpordiamet ei võta kohustusi projektiga seotud rajatiste väljaehitamiseks.

Kooskõlastus kehtib kaks aastat kirja välja andmise kuupäevast. Kui projekteerimistingimusi ei ole selleks ajaks välja antud, siis palume meid kaasata uuesti menetlusse. Lähtudes EhS § 31 lõikest 5 palume meid informeerida sellest, kui jätate ülaltoodud märkused arvestamata.

Lugupidamisega

(allkirjastatud digitaalselt)

Marje-Ly Rebas

peaspetsialist

planeerimise osakonna kooskõlastuste üksus

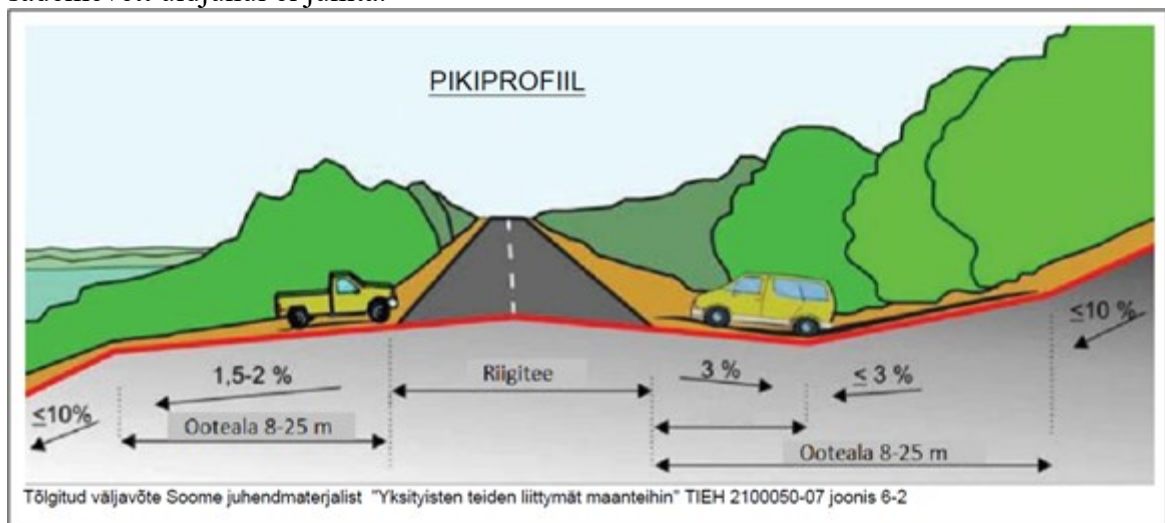
Lisa: 1. Ristumiskoha ehitamise nõuded
2. Asendiplaan

58581095, Marje-Ly.Rebas@transpordiamet.ee

Ristumiskoha ehitamise nõuded

Võttes aluseks ehitusseadustiku (edaspidi EhS) § 99 lg 3 määrab Transpordiamet järgmised nõuded ristumiskoha ühendamiseks riigiteega nr 20177 Jädivere – Kivi-Vigala tee (edaspidi *riigitee*) km 2,80 juurdepääsuks Pääsukse katastriüksusele (tunnus 88402:002:0610, sihtotstarve elamumaa), mis asub Leibre külas Märjamaa vallas Rapla maakonnas.

1. Ristumiskoht projekteerida taotluses märgitud asukohta riigitee km 2,80.
2. Ristumiskoha ehitamiseks tuleb koostada tee ehitusprojekt (edaspidi *projekt*) põhiprojekti staadiumis vastavalt majandus- ja taristuministri 09.01.2020 [määrusele nr 2](#) „Tee ehitusprojektile esitatavad nõuded“.
3. Projekti koostaval ettevõtjal ja/või isikul peab olema EhS kohane pädevus.
4. Projekti koostamisel juhendada kehtivatest seadustest, normdokumentidest, standarditest ja Transpordiameti [juhenditest](#), sh kliimaministri 17.11.2023 [määrusest nr 71](#) „Tee projekteerimise normid“ (edaspidi normid).
5. Projekteerimisel võtta aluseks Teeregistri andmed ning projekteerimise lähtetase rahuldav.
6. Ristumiskoht tuleb siduda riigitee (nr ja nimi) kilometraažiga ning kajastada projekti tiitellehel ja joonistel.
7. Seletuskirjas ja joonistel käsitleda riigitee kaitsevööndit vastavalt EhS § 71 lg 2 ning kasutada [riikliku teeregistri](#) kohaseid teede numbreid ja nimetusi.
8. Teostada projekti koostamiseks vajalikud geodeetilised uuringud vastavalt majandus- ja taristuministri 14.04.2016 [määrusele nr 34](#) „Topo-geodeetilisele uuringule ja teostusmöödistusele esitatavad nõuded“. Lisaks määruses toodule arvestada järgneva.
 - 8.1. Riigitee möödistada vastavalt Maanteeameti peadirektori 13.05.2008 käskkirjaga nr 102 kinnitatud nõuetele „Täiendavad nõuded topo-geodeetilistele uurimistöödele teede projekteerimisel“.
 - 8.2. Möödistada min. 20 m raadiuses riigitee teljest kavandatava ristumiskoha asukohal.
 - 8.3. Möödistusala ja uuringud peavad olema piisavad projekti koostamiseks ja kontrollimiseks.
 - 8.4. Projekti kooskõlastamiseks esitamise hetkel peab olema geodeetilise möödistuse sh kooskõlastuste vanus kuni üks aasta.
9. Ristumiskoha plaanilahenduse koostamisel lähtuda Transpordiameti tüüpjoonise [I](#) põhimõtetest. Pöörderaadiused määrata liikluskooresseisuga kõige ebasoodsama sõiduki pöördekoridoride järgi. Kujutada pöördekoridorid joonistel.
10. Ristumiskoht projekteerida riigiteega võimalikult täisnurga all. Ristumiskoha pikikalded määrata vastavalt alltoodud joonise põhimõtetele arvestusega, et riigitee alusele maale sademevett üldjuhul ei juhitata.



Joonis 1. Ristumiskoha pikikaldade kujundamine

11. Projekteerida siirdekatennd vähemalt tüüpjoonise katte pikkuse ulatuses riigitee katte servast. Elamute puhul soovitame kasutada juhendit „Tüüpkatendid väikese liiklussagedusega teedele“.
 12. Koostada ristumiskoha ristlõige iseloomulikust kohast. Esitada katendi konstruktsioon.
 13. Esitada projekti koosseisus minimaalsed kvaliteedinõuded materjalidele.
 14. Projekteeritud vertikaallahendus tuleb kokku viia riigitee oleva vertikaallahendusega nii, et tagatud oleks sademevee ärajuhtimine riigitee kattelt, muldkehast ja riigitee aluselt maalt. Vajadusel projekteerida sademevee ärajuhtimiseks ristumiskoha muldkehasse truup ja rajada/puhastada kraavid äravoolu tagamiseks. Truubi vajadust või vajaduse puudumist tuleb selgitada seletuskirjas.
 15. Kanda joonisele normide lisa 2 joonise 8 kohased ristumiskoha nähtavuskolmnurgad, kus ei tohi paikneda nähtavust piiravaid takistusi. Vajadusel näha ette metsa, võsa, heki, aia vm rajatise likvideerimine vastavalt EhS § 72 lõikele 2.
 16. Lahendada ristumiskoha liikluskorraldus. Projektil näidata olemasolevad, likvideeritavad, projekteeritud liikluskorraldusvahendid.
 17. Näha ette tööde teostamise järgselt riigiteega külgneva ala korrastamine. Seletuskirjas kirjeldada riigitee katte, muldkeha nõlvuse, teepeenarde ja haljastuse taastamine.
 18. Projekt esitada kooskõlastamiseks/arvamuse avaldamiseks riigitee alusel maal paiknevate tehnovõrkude valdajatele, kõikidele puudutatud isikutele ja ametiasutustele (näiteks Keskkonnaamet), kelle seatavad tingimused võivad mõjutada ristumiskoha asukohta või lahendust.
 19. Kõik ristumiskoha projekteerimise ja ehitamisega seotud kulud kannab huvitatud isik.
 20. Palume arvestada sellega, et ristumiskoha ehitustöödeks tuleb koostada ka ehitusaegse liikluskorralduse projekt.
 21. Transpordiamet ei tee haldusmenetluse mahus põhiprojektile ekspertiisi ega vastuta projekti võimalike puuduste eest riigitee alusel maal ja kaitsevööndis.
 22. Ristumiskoht kuulub riigitee koosseisu ning riigitee aluse maa ulatuses täidab omaniku ülesandeid Transpordiamet.
 23. Palume projekteerijal esitada projekt Transpordiametile kooskõlastamiseks maantee@transpordiamet.ee. Vormistame projekti kooskõlastuse ristumiskoha ehitamise lepinguna, mille sõlmime huvitatud isikuga.
- Ülaltoodud nõuded on projekti lahutamatu osa, mis kehtivad **kaks** aastat väljastamise kuupäevast. Tähtaja möödumisel tuleb taotleda uued nõuded.
- Käesoleva otsuse peale on võimalik esitada vaie Transpordiametile (Valge 4, Tallinn, maantee@transpordiamet.ee) haldusmenetluse seaduses või kaebus Tallinna Halduskohtule halduskohtumenetluse seadustikus sätestatud korras 30 päeva jooksul.